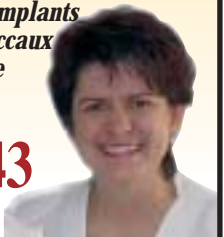


- Prothèses sur implants
- Protecteurs buccaux
- Réparations de tous genres

276-5443
Cell.: 679-6765



1361, rue des Pins, Dolbeau-Mistassini

BOUCHARD, VOYER, BOILY
avocats et procureurs
S.E.N.C.

M^r Georges-Henri Bouchard
M^r Claude Voyer
M^r Frédéric Boily
Aide-juridique acceptée



1273, boul. Wallberg
Dolbeau-Mistassini
276-2234

M^e Claude Voyer

Festival de la Gourgane Le «Mud Drag» prend de l'ampleur

p. 30



FENESTRAL
Nouveau

791, des Cèdres, Dolb.-Mist.
Tél.: 276-2262
cell.: 671-8532
• Eric St-Pierre

ENERGY STAR
HAUTE EFFICACITÉ
HIGH EFFICIENCY

Fenêtres à moulures
intégrées couleur
dans la masse

Nouvelles fenêtres
structurales en P.V.C

Garantie de
10 ans sur le
triple verre

www.phnec.ca
RBQ: 8005-1717-77

Roy & Blais
Notaires

Place Centre-ville
112, ave. de l'Église,
suite 207
Dolbeau-Mistassini
276-2023
Courriel:
sblais@notarius.net

M^e Samuel Blais

les Résidences
Saint-Michel

276-4121

Résidences pour
personnes retraitées

STUDIOS
2 1/2, 3 1/2, 4 1/2

à partir de
700\$ TOUT INCLUS
comprenant câble et
téléphone

Visite en tout temps

2^{ème} transformation des huiles essentielles

CFG investit 5 millions \$ sur six ans

p. 3

LES PORTES ET FENÊTRES
POLAIR 3

276-5018
Licence RBQ 8005/4802/33

373, avenue de la Friche, Dolbeau-Mistassini

Vitrerie d'Auto 30 ans
Dolbeau Itée

Réparation
de pare-brise **0\$***

*Lors d'une réclamation d'assurance

283, 8e avenue, Dolbeau-Mistassini...276-3618

Pour un plancher de bois...
Bois MERCIER
Toutes les essences
en inventaire

Centre de Rénovation
Home hardware

RENOMAX

1917, boul. Wallberg, Dolbeau-Mistassini... 276-3021

VTT 4x4 à partir de 5 999\$

Kawasaki
Can-Am

FORMULE JRE
PERRON RACING

358, Gustave-Dessureault, Dolbeau-Mistassini Tél.: 276-2672

Un budget de 5 millions\$ pour développer la biomasse forestière

Girardville – Au cours des six prochaines années, c'est pas moins de 5 000 000\$ qui seront investis par la Coopérative forestière de Girardville pour développer et expérimenter l'utilisation de la biomasse forestière et du potentiel des plantes qui la compose, à des fins de transformation de produits.

Jules Simard

C'est ce qu'a indiqué le directeur général de la CFG, M. Jérôme Simard, qui souligne que le gouvernement du Québec vient de consentir une subvention de l'ordre

Ces travaux peuvent être entrepris par suite des recherches menées par le biologiste Fabien Girard. Ce dernier a pu non seulement identifier les caractéristiques et le potentiel de certaines plantes, mais a colligé une série d'informations quant aux méthodes de cueil-



Mis en production l'an dernier, les bouilloires servant à extraire les huiles essentielles de certaines plantes fonctionnent rondement dans le cadre de la phase 2 du projet de laboratoire rural menée par la Coopérative forestière de Girardville.

de 480 000\$ sur six ans, afin d'aider l'entreprise à mener à terme son projet de laboratoire rural. Actuellement en phase 2, le laboratoire rural de la coopérative entreprend une phase visant à commercialiser à grande échelle des produits découlant des huiles essentielles extraites de plantes que l'on retrouve en forêt.

lette et les méthodes d'extraction des huiles. « Il nous reste à travailler à la confection de produits de transformation découlant de ces huiles, » précise le directeur général, qui entrevoit ainsi une façon d'apporter et de développer localement tout le potentiel que représente la biomasse forestière. « Il nous faut cesser de croire que la forêt c'est essen-

tiellement les arbres, que la biomasse sert exclusivement à des fins énergétique » commente M. Simard.

Création d'emploi

Actuellement les activités de cueillette et d'extraction des huiles essentielles donne de l'emploi à une vingtaine de personnes au niveau de la coopérative. On entrevoit maintenant prolonger la période d'embauche de ces travailleurs la faisant passer de 30 à 42 semaines. La cueillette de divers espèces de plantes permet à l'entreprise de réaliser cet objectif. Si actuellement la production d'huile essentielle représente quelque 2% du chiffre d'affaire de la coopérative, les dirigeants se sont donnés comme objectif de faire passer ce pourcentage à 24% d'ici cinq ans. « Pour ce faire nous devons faire la 2ième transformation » commente Jérôme

Simard.

Le développement du potentiel de la biomasse forestière devra aussi se faire à grande échelle. Ainsi, dès cette année, la coopérative entreprend des démarches auprès de d'autres coopératives forestières au Québec, afin de les inviter à être partenaire dans la cueillette et l'extraction d'huile. Ce faisant, les dirigeants estiment que l'on pourra mettre en marché une masse critique de produits qui leur permettra d'être reconnu comme un producteur majeur dans le développement de produits.

Les travaux de la phase du projet portent aussi sur le développement de la 2ième transformation. On cherchera à évaluer la fabrication et la rentabilité de produits comme les huiles de massage, les sels de bain, les décongestionnants et les baumes, en plus de certaines application culinaires.



Les installations de CFG situées à l'entrée du chemin forestier au nord de Girardville, servent aussi au séchage de certaines plantes, pour la production d'épices servant dans la réalisation de plats culinaires.

Travaux de plantation forestière

Avec 22 millions de plants une année record à la Coopérative forestière de Girardville

Girardville- (J.S.) La Coopérative forestière de Girardville réalise actuellement une année record au chapitre de ses services de plantation d'arbres, alors que plus de 22 millions de plants seront transplantés soit 2 millions de plus que son record précédent.

C'est ce qu'a indiqué le directeur général de la Coopérative forestière de Girardville, M. Jérôme Simard, qui précise qu'en plus de la plantation les employés et membres de la Coopérative oeuvreront à la mise en préparation de terrain pour plus de 15 000ha. Sur ce dernier item, M. Simard précise que la coopérative a su développer au cours des dernières années une expertise de plus en plus reconnue en particulier avec

l'application de nouvelles technologies. En 2008, la Coopérative forestière de Girardville embauchera quelque 500 personnes pour réaliser les travaux de sylvicultures obtenus par contrat. Le directeur général rappelle que la coopérative a une masse salariale annuelle de l'ordre de 6 millions\$, sur un chiffre d'affaire moyen de 22 millions\$. En 2007-2008, CFG compte près de 200 membres. M. Simard men-

tionne que CFG réalise l'ensemble de ses travaux dans la région du Saguenay-Lac-Saint-Jean et que les retombées économiques des projets exécutés sont entièrement écoulées dans la région.

« Cent pour cent de nos profits sont réinvestis ici » conclut M. Simard, en mentionnant que la Coopérative entend demeurer un leader dans le domaine des travaux sylvicoles et le développement de nouveaux produits d'origines de la biomasse forestière.

M. Jérôme Simard, directeur général de la Coopérative forestière de Girardville, rappelle que l'année 2008 représente une année record pour la plantation d'arbres au sein de son organisation.



DOLBEAU OXYGÈNE

Venez voir nos spéciaux en magasin sur les accessoires de VR

- Support d'auvent central
- Fixe auvent latéral
- Pochettes désodorisantes, format pratique

303, 8e avenue, Dolbeau-Mistassini... Tél.: 276-0554

Marchés publics

De 10h00 à 16h00 :

- Les jeudis dans le parc du 150° de Sainte-Jeanne-D'Arc
- Les vendredis face à l'école Les Prés Verts de Saint-Augustin
- Les samedis aux Halles touristiques de Péribonka

Dans une ambiance décontractée, vous pouvez vous procurer des denrées telles fruits, légumes, fines herbes, fromages, confiseries, confitures et pièces d'artisanat.

Il y a aussi marché public aux Jardins de Normandin les 8 et 9 août, 29 et 30 août ainsi que les 13 et 14 septembre.

La Maison du tourisme de Girardville vous attend également avec ses produits locaux et d'artisanat, 7 jours par semaine, de 10h00 à 17h00.

Ces activités constituent une véritable vitrine pour promouvoir les producteurs locaux et leurs produits.

MRC de Maria-Chapdelaine

Une invitation



Le commentaire de Jules Simard

La recherche pour développer la biomasse forestière

Le projet de laboratoire rural menée par la Coopérative forestière de Girardville représente, sur plusieurs facettes, les effets bénéfiques d'une action qui a su utiliser l'économie du savoir pour assurer le développement économique dans la région. On se doit d'applaudir aux efforts de recherche et d'identification des potentiels que représentent les travaux menés par la coopérative via les services de Fabien Girard. Il s'agit là de la meilleure illustration que la recherche en région c'est possible et qu'elle représente une façon d'assurer l'avenir économique d'un milieu.

Le projet de laboratoire rural de la CFG, c'est aussi une philosophie de développement du potentiel d'une ressource naturelle soit la biomasse forestière. Comme le soulignait à juste titre le directeur général de la coopérative, M. Jérôme Simard, il nous faut cesser de penser que la biomasse forestière est constituée des résidus de la coupe des arbres. La biomasse n'est pas seulement utile pour faire de l'énergie, elle peut être utilisée comme le démontre les travaux de la coopérative, comme ressource et inventaire de matières premières entrant dans la confection de produits de consommation courante. Les amérindiens avant nous et les premiers arrivants dans ce pays avaient compris que les plantes que l'on retrouve en forêt avaient des propriétés sur la santé et l'alimentation des populations. Voir la forêt comme une mine d'intrants dans la confection de produits de consommations, c'est sortir du syndrome du 2x4 et rechercher des solutions originales au marasme qui entoure l'industrie forestière depuis maintenant plus de deux ans.

L'autre développement qui relève de l'exploitation du potentiel de la biomasse forestière repose dans la construction d'entreprises de transformation. Si la transformation de produits est difficile en région, puisqu'il est plus facile de les développer près des marchés, la transformation de plantes, l'extraction des huiles qui la constituent sont des opérations qui sont plus avantageuses près de la ressource. Nous avons là un avantage que l'on se doit de conserver et d'utiliser pour assurer notre développement économique. Il n'y a qu'un pas à franchir pour construire des usines de deuxième transformation.

Le projet de laboratoire rural de CFG c'est une façon de faire qui s'inscrit dans le temps. Il faut que les efforts et que les idées des chercheurs puissent continuer d'émerger. Cette matière grise est encore et plus que jamais l'élément essentiel pour assurer la vie et le développement des régions.

Société d'histoire

Lancement du tome II de l'histoire des chantiers au Lac-Saint-Jean

Dolbeau-Mistassini- La Société d'Histoire et de Généalogie Maria-Chapdelaine, a officiellement lancé la publication du tome II de « Les Chantiers au nord du Lac-Saint-Jean 1850-1950 » répondant ainsi à un besoin de description des façons de faire et de l'activité économique dominante qui a marqué le développement du nord du Lac-Saint-Jean.

Jules Simard

Fruit de l'écriture et des recherches d'Isabelle Trottier et d'Huguette Labrecque, le volume trace dans cinq chapitres les grandes lignes de l'exploitation de la forêt, par les hommes et les femmes qui y ont participé. Mme Isabelle Trottier précise que ce deuxième tome s'ouvre sur la répartition géographique des grands chantiers qui ont marqué l'histoire de notre coin de pays, les modes de tenures des forêts qui ont eut cours pendant cette période de 100 ans. Un deuxième chapitre est consacré aux différents métiers que l'on retrouvait et que l'on retrouve dans les chantiers forestiers. Le chapitre trois traite des coopératives et des syndicats qui ont pris naissance dans ce secteur économique au Lac-Saint-Jean. Le chapitre quatre reprend plusieurs témoignages de personnes qui ont vécu les chantiers au cours de la période couverte. Enfin, le chapitre 5 montre une multitude de photographies illustrant la vie dans les chantiers.

Les deux auteures rappellent que l'ouvrage se veut un outil de référence et qu'il n'est pas exhaustif quant à tous les témoignages que l'on a pu recueillir pour l'écrire. Ces différents témoignages demeurent dans les archives de la société, qu'ils soient manuscrits ou encore sur

bande audio ou vidéo.

L'ouvrage est disponible aux bureaux de la Société d'Histoire et de Généalogie Maria-Chapdelaine, aux Librairies Centrale et Myrtille de Dolbeau-Mistassini, à la ville de Dolbeau-Mistassini. D'autres endroits seront connus au cours des prochaines semaines, où l'on pourra se procurer le volume.



Le volume « Les chantiers au nord du Lac-Saint-Jean 1850-1950 », décrit la vie et les façons de faire pour exploiter la forêt dans notre coin de pays.



Mmes Huguette Labrecque et Isabelle Trottier auteures du deuxième tome de l'histoire des chantiers au nord du Lac-Saint-Jean, lors du lancement de l'ouvrage la semaine dernière.



Adresse Internet: www.nouvelles-hebdo.qc.ca
E-mail: nouvelleshebdo@bellnet.ca

Distribution: 13 461 copies

Le contenu de ce Journal ne peut être reproduit sans l'autorisation expresse de la direction. Dépôt légal: Bibliothèque nationale du Québec, 1997.

S.V.P. Assurez-vous de recycler ce papier journal

| | | | |
|-----------------------------|-------------------|----------------------|---------------------|
| Éditeur: | Michel Aubé | Secrétariat: | Danielle Lupien |
| Publicité: | Michel Aubé | Infographie: | Marie-Ève Martel |
| | Patrice Aubé | | Ann Julie Desmeules |
| Directeur de l'information: | Jules Simard | Publicité Nationale: | Réseau Sélect |
| | Stéphanie Pelchat | | |
| Journaliste: | Michel Tremblay | | |

1741 rue des Pins, Dol.-Mis. G8L 1M9 • Téléphone: 276-6211 • Télécopieur: 276-6166

Les pieds aux petits soins

À DOMICILE OU EN CLINIQUE Reçus d'assurance disponibles

- Soins des cors, callosités, ongles épais et incarnés
- Soins des pieds aux personnes diabétiques

Certificats-cadeaux disponibles



Denis Matte
Infirmier bachelier
Tél. domicile: 276-4026

Secteur Dolbeau-Mistassini

FAMILIPRIX
Leclerc et Madore 276-3161

Secteur Normandin

FAMILIPRIX
Gilles Ouellet 274-4841

Pour la Rentrée SPÉCIAL D'AOÛT
(sacs, étuis, gilets, chapeaux, etc)

BRODERIE PERSONNALISEZ VOS ARTICLES SCOLAIRES

| | | |
|--------------------|-------------------|-----------------------------|
| | Nom + prénom : | T-Shirt blanc et de couleur |
| | Rég.: 5,00\$ | de small à xlarge |
| | Rég.: 6,50\$ | |
| Casquettes | Spécial 3,00\$+tx | Spécial 4,00\$+tx |
| T-Shirts, Manteaux | | 5,00\$+tx |

276-6767 T-Shirts à vendre sur place

344, 8^e av., Dolbeau-Mistassini